

FINSPÅNG

Regna

Byggnadsinventering 1971 -1979



Del 3 - Regna

Byggnadsinventering 1971 - 1979

Finspångs Kommun
612 80 Finspång
Telefon 0122-85 000 • Fax 0122-85 033
E-post: post@finspang.se
Internet: www.finspang.se

Foto och faktauppgifter:
Olof Backström

Innehåll

Förord.....	I
Bodbyggnad vid Kolvetorp	2
Bodbyggnad vid Kolvetorp.....	3
Bodbyggnad vid Kolvetorp.....	4
Visthusbod vid Kolvetorp	5
Björnhällen.....	6
Björnhällen, detalj.....	7
Björnhällen	8
Gammal gran vid Yttre Mark.....	9
Gammal landsväg i närheten av byn Mark	10
Marktorpet	11
Marks silvergruva.....	12
Marks silvergruva, varphög	13
Marks silvergruva, källare	14
Auroras minnessten.....	15
Visthusbod vid Östra Mark.....	16
Smedja vid Västra Mark.....	17
Loftbod	18
Minnessten över Nils Renström	19
Loftbod	20
Loftbod, detalj av dörr	21
Bondstuga med sammanbyggd visthusbod.....	22
Bod vid Regna hembygdsgård.....	23
Utedass.....	24
Utedass	25
Knuttimrad smedja.....	26
Bod uppförd av timmer.....	27
Utedass vid Regna hembygdsgård.....	28
Loftbod uppförd i knuttimmer	29
Stuga vid Regna hembygdsgård	30
Loge vid Regna hembygdsgård	31
Loge vid Regna hembygdsgård.....	32
Bod vid Regna hembygdsgård.....	33
Trolltall.....	34
Gärdsgård.....	35
Gärdsgård med enstö och ”hank”	36
Vita huset	37
Syrenbuske vid Vita Huset i Regna	38
Regna kyrka	39

Bratteberg, Regna gästgivaregård.....	40
Liljedalen, ladugård med loge.....	41
Liljedalen, ladugård med loge.....	42
Regnholms slott.....	43
Orangeriet vid Regnholms slott.....	44
Gyllenkroksastrakanen vid Regnholms slott.....	45
Gränsmärke vid djupedal mellan Hälla by och Börgöls bruks ägor	46
Hästkostenen.....	47
Hästkostenen	48
Stensättning i närheten av hästkostenen	49
Regna prästgård	50
Loftbod vid Sågartorp, Regnabotten	51
Ladugård vid Sågartorp, Regnabotten	52
Slätterlada, vid Värma i södra delen av Regna socken	53

Förord

Under åren 1971 - 1977 genomförde fotografen Olof Backström en dokumentation i bild och text av äldre byggnader, i huvudsak på landsbygden. Den kompletterades 1979 av Bo Göran Backström i samband med rivningen av den s.k. Nylingska villan i Finspång.

Dokumentationen är i original i pappersformat med svartvita bilder i format cirka 20 x 20 cm. Den är samlad i boxar enligt nedan:

1974:1A-13	Risinge församling
1974:14-26	Risinge församling
1974:27-38	Risinge församling
1974:39-52	Risinge församling
1975:1-9	Hällestads församling
1975:10-16	Hällestads församling
1975:17-23	Hällestads församling
1975:24-37	Hällestads församling
1975:38-48G	Regna församling
1975:48H-57	Regna församling
1975:58-65D	Skedevi församling
1975:66-70C	Skedevi församling
1975:71-76A	Skedevi församling
1975:77-89A	Skedevi församling
1977:1-17	Regna församling
1979:1	Risinge församling

Någon enstaka bild kan ha förkommit.

Samtliga bilder är skannade i originalstorlek som gråskala i bildformatet TIF med en upplösning på 600 dpi. Vissa bilder finns även i färg, skannade från diabilder.

I denna återutgivning följs Olof Backström beskrivningar, dock har några faktauppgifter och begrepp korrigerats. Där det är känt om en byggnad förändrats eller rivits har det angetts.

Materialet har delats i fyra delar:

Del 1 Risinge

Del 2 Hällestad

Del 3 Regna

Del 4 Skedevi

I beskrivningen av bilderna används vissa begrepp:

Bild nr Filnamn på den digitala bilden

Låda Samlingsbox enligt ovan

Acc nr Blad i samlingsbox

Datum Datum för fotografi

Regna



Bild nr	Låda	Acc nr	Datum
OB0126	1975:38-48G	1975:38	1973

Motiv

Bodbyggnad vid Kolvetorp

Kommentarer

Kolvetorp 1:5. Bodbyggnad. Knuttimrad i två våningar. Enligt uppgift lär den vara uppförd 1595 och har tidigare varit bostadshus

Kommundel

Regna

Plats

Kolvetorp

Arkivbildare

Finspångs Kommun

Fotograf

Olof Backström



Bild nr
OB0127

Låda
1975:38-48G

Acc nr
1975:38A

Datum
1973

Motiv

Bodbyggnad vid Kolvetorp

Gunnar Gustafsson, Kolvetorp, ägare av boden

Kommentarer

Kolvetorp 1:5. Bodbyggnad, Framsidan.

På vinden mot framsidan finns en liten glugg, sannolikt en skjutglugg, varifrån man sköt räv och varg.

Kommundel

Regna

Plats

Kolvetorp

Arkivbildare

Finspångs Kommun

Fotograf

Olof Backström

Regna



Bild nr
OB0128

Låda
1975:38-48G

Acc nr
1975:38B

Datum
1973

Motiv

Bodbyggnad vid Kolvetorp

Kommentarer

Kolvetorp 1:5. Bodbyggnad, Gaveln mot väster.

De fårade stockarna visar att timringen är mycket gammal

Kommundel
Regna

Plats
Kolvetorp

Arkivbildare
Finspångs Kommun

Fotograf
Olof Backström



Bild nr
OB0129

Låda
1975:38-48G

Acc nr
1975:39

Datum
1973

Motiv

Visthusbod vid Kolvetorp

Kommentarer

Kolvetorp 1:5. Visthusbod. Av timmer. Uppförd på annan plats och flyttad hit.

Mått: 5,9 x 4,8 meter.

Kommundel

Regna

Plats

Kolvetorp

Arkivbildare

Finspångs Kommun

Fotograf

Olof Backström

Regna



Bild nr	Låda	Acc nr	Datum
OB0130	1975:38-48G	1975:40	1973

Motiv

Björnhällen

Kommentarer

Björnhällen. Liten låg stuga. Uppförd av timmer och brädfodrad. Invändigt tak i halvpanel. Från början troligen öppen kroppås.

Enligt uppgift byggde soldaten Björn stugan som undantagsbostad, när han fick avsked från sin tjänst vid regementet. Nu sommarbostad-

Mått: 8,6 x 5,3 meter.

Kommundel

Regna

Plats

Björnhällen

Arkivbildare

Finspångs Kommun

Fotograf

Olof Backström



Bild nr
OB0131

Låda
1975:38-48G

Acc nr
1975:40A

Datum
1973

Motiv
Björnhällen, detalj

Kommentarer
Gavelfönster

Kommundel
Regna

Plats
Björnhällen

Arkivbildare
Finspångs Kommun

Fotograf
Olof Backström

Regna



Bild nr
OB0132

Låda
1975:38-48G

Acc nr
1975:40B

Datum
1973

Motiv
Björnhällen

Kommentarer
Framsidan

Kommundel
Regna

Plats
Björnhällen

Arkivbildare
Finspångs Kommun

Fotograf
Olof Backström

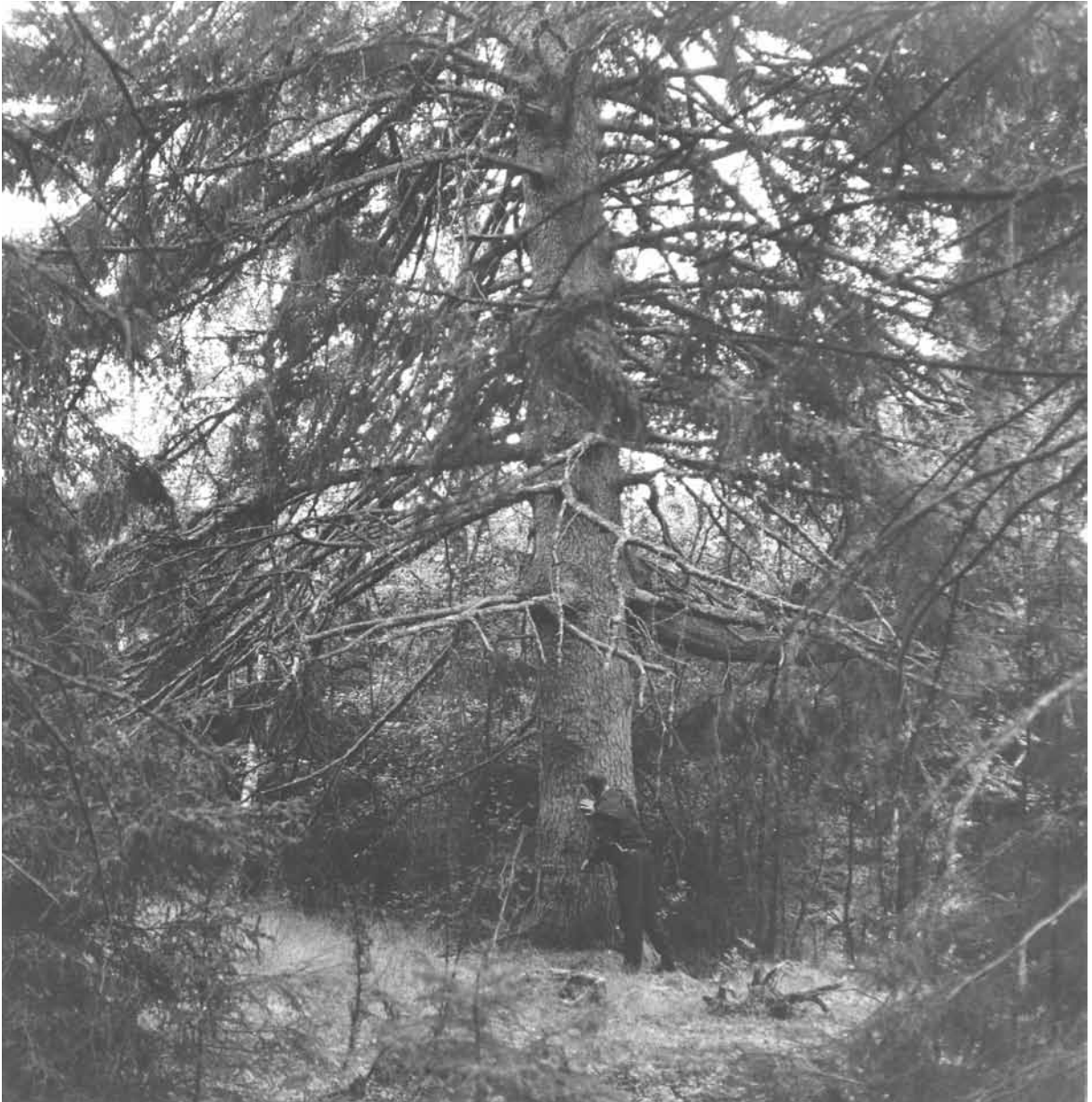


Bild nr OB0133	Låda 1975:38-48G	Acc nr 1975:41	Datum 1973
--------------------------	----------------------------	--------------------------	----------------------

Motiv
Gammal gran vid Yttre Mark

Kommentarer

Kommundel
Regna

Plats
Yttre Mark

Arkivbildare
Finspångs Kommun

Fotograf
Olof Backström

Regna



Bild nr OB0134	Låda 1975:38-48G	Acc nr 1975:42	Datum 1973
--------------------------	----------------------------	--------------------------	----------------------

Motiv

Gammal landsväg i närheten av byn Mark

Gunnar Gustafsson till höger

Kommentarer

Kommundel
Regna

Plats
Mark

Arkivbildare
Finspångs Kommun

Fotograf
Olof Backström



Bild nr
OB0135

Låda
1975:38-48G

Acc nr
1975:43

Datum
1973

Motiv
Marktorpet

Kommentarer

Torpstuga, uppförd av timmer men senare brädfodrad. Över den i senare tid uppförda verandan finns ett litet i bly infattat fönster med blåst glas.

Mått: 9,0 x 6,4 meter

Kommundel
Regna

Plats
Mark

Arkivbildare
Finspångs Kommun

Fotograf
Olof Backström

Regna



Bild nr
OB0136

Låda
1975:38-48G

Acc nr
1975:44

Datum
1973

Motiv
Marks silvergruva

Kommentarer
Malm bröts här så sent som på 1890-talet

Kommundel
Regna

Plats
Mark

Arkivbildare
Finspångs Kommun

Fotograf
Olof Backström



Bild nr
OB0137

Låda
1975:38-48G

Acc nr
1975:44A

Datum
1973

Motiv
Marks silvergruva, varphög

Kommentarer

Kommundel
Regna

Plats
Mark

Arkivbildare
Finspångs Kommun

Fotograf
Olof Backström

Regna



Bild nr
OB0138

Låda
1975:38-48G

Acc nr
1975:44B

Datum
1973

Motiv

Marks silvergruva, källare

Kommentarer

Källare för förvaring av sprängämnen

Kommundel

Regna

Plats

Mark

Arkivbildare

Finspångs Kommun

Fotograf

Olof Backström



Bild nr
OB0139

Låda
1975:38-48G

Acc nr
1975:45

Datum
1973

Motiv

Auroras minnessten

Kommentarer

Auroras morkulleställe. Ett i en flatbergshäll inhugget minnesmärke. Enligt traditionen skulle här, omkring år 1800, en morkullejakt ägt rum i vilken slottsfrun Aurora De Geer deltog. En av hennes beundrare, som också deltog i jakten blev så betagen i platsen eller Aurora eller båda att han dagen efter ensam for dit och högg in ett minnesmärke. Vid ett vägbygge i senare tid blev det svårt skadat av ett sprängskott. Attentatet upptäcktes innan stenflisan hann bortföras och hällen blev hjälpligt

Kommundel

Regna

Plats

Mark

Arkivbildare

Finspångs Kommun

Fotograf

Olof Backström

Regna



Bild nr
OB0140

Låda
1975:38-48G

Acc nr
1975:46

Datum
1973

Motiv

Visthusbod vid Östra Mark

Kommentarer

OBS! De små fönstren med blåst glas.

Mått: 9,2 x 5,3 meter

Kommundel
Regna

Plats
Östra Mark

Arkivbildare
Finspångs Kommun

Fotograf
Olof Backström



Bild nr
OB0141

Låda
1975:38-48G

Acc nr
1975:47

Datum
1973

Motiv

Smedja vid Västra Mark

Kommentarer

Smedja med knuttimrade väggar. Nu garage

Kommundel

Regna

Plats

Västra Mark

Arkivbildare

Finspångs Kommun

Fotograf

Olof Backström

Regna



Bild nr
OB0146

Låda
1975:38-48G

Acc nr
1975:48

Datum
1973

Motiv
Loftbod

Kommentarer
Stor knuttimrad loftbod
Mått: 14,0 x 5,5 meter

Kommundel
Regna

Plats
Regna hembygdsgrd

Arkivbildare
Finspångs Kommun

Fotograf
Olof Backström



Bild nr
OB0142

Låda
1975:38-48G

Acc nr
1975:48A

Datum
1973

Motiv
Minnessten över Nils Renström

Kommentarer

Kommundel
Regna

Plats
Regna hembygdsgård

Arkivbildare
Finspångs Kommun

Fotograf
Olof Backström

Regna



Bild nr
OB0147

Låda
1975:38-48G

Acc nr
1975:48B

Datum
1973

Motiv
Loftbod

Kommentarer
Gaveln med vällingklockan

Kommundel
Regna

Plats
Regna hembygdsgrd

Arkivbildare
Finspångs Kommun

Fotograf
Olof Backström



Bild nr
OB0148

Låda
1975:38-48G

Acc nr
1975:48C

Datum
1973

Motiv
Loftbod, detalj av dörr

Kommentarer
Dörr under loftet. OBS! smidet.

Kommundel
Regna

Plats
Regna hembygdsgård

Arkivbildare
Finspångs Kommun

Fotograf
Olof Backström

Regna



Bild nr
OB0149

Låda
1975:38-48G

Acc nr
1975:48D

Datum
1973

Motiv

Bondstuga med sammanbyggd visthusbod

Kommentarer

Uppförd av timmer men nu brädfodrad. Enligt uppgift ligger denna byggnad på sin ursprungliga plats och har således ingått i den gamla bybebyggelsen i Regna

Kommundel

Regna

Plats

Regna hembygdsgård

Arkivbildare

Finspångs Kommun

Fotograf

Olof Backström

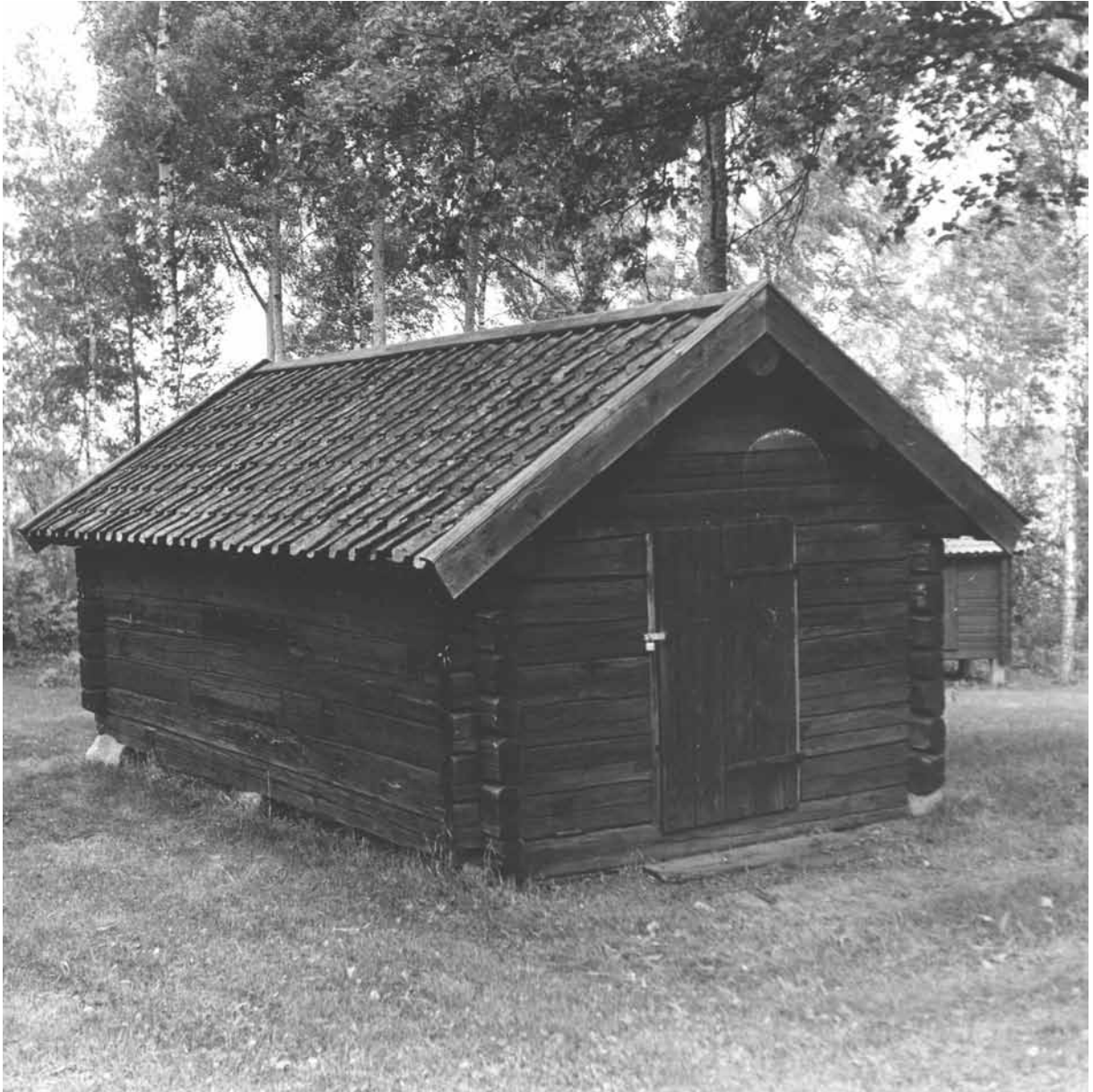


Bild nr
OB0143

Låda
1975:38-48G

Acc nr
1975:48E

Datum
1973

Motiv
Bod vid Regna hembygdsgård

Kommentarer
Bod av timmer med knutskallar. Hitflyttad från annan plats.
Mått: 6,3 x 3,1 meter

Kommundel
Regna

Plats
Regna hembygdsgård

Arkivbildare
Finspångs Kommun

Fotograf
Olof Backström

Regna



Bild nr
OB0144

Låda
1975:38-48G

Acc nr
1975:48F

Datum
1973

Motiv
Utedass

Kommentarer
Utedass byggt av liggande timmer med knutskallar. Hitflyttad
Mått: 1,5 x 1,5 meter

Kommundel
Regna

Plats
Regna hembygdsgrd

Arkivbildare
Finspångs Kommun

Fotograf
Olof Backstrm



Bild nr
OB0145

Låda
1975:38-48G

Acc nr
1975:48G

Datum
1973

Motiv
Utedass

Kommentarer
Utedasset sett från sidan

Kommundel
Regna

Plats
Regna hembygdsgård

Arkivbildare
Finspångs Kommun

Fotograf
Olof Backström

Regna



Bild nr
OB0150

Låda
1975:48H-57

Acc nr
1975:48H

Datum
1973

Motiv
Knuttimrad smedja

Kommentarer
Knuttimrad smedja flyttad till Regna hembygdsgård.

Mått: 5,0 x 4,1 meter

Vid sidan av smedjan ett skostall, som användes då man skodde oxar

Kommundel
Regna

Plats
Regna hembygdsgård

Arkivbildare
Finspångs Kommun

Fotograf
Olof Backström



Bild nr
OB0151

Låda
1975:48H-57

Acc nr
1975:48I

Datum
1973

Motiv

Bod uppförd av timmer

Kommentarer

Bod uppförd av timmer och flyttad till Regna hembygdsgård från Rösand. Används nu som teaterscen.

Mått: 5,5 x 4,8 meter

Kommundel

Regna

Plats

Regna hembygdsgård

Arkivbildare

Finspångs Kommun

Fotograf

Olof Backström

Regna



Bild nr
OB0152

Låda
1975:48H-57

Acc nr
1975:48J

Datum
1973

Motiv

Utedass vid Regna hembygdsgård

Kommentarer

Utedass, knuttimrat och synnerligen välbyggt. Såvitt känt är de två utedass som finns vid Regna hembygdsgård de enda knuttimrade utedass som finns kvar i Finspångs kommun.

Mått: 1,5 x 1,5 meter

Kommundel
Regna

Plats
Regna hembygdsgård

Arkivbildare
Finspångs Kommun

Fotograf
Olof Backström



Bild nr OB0153	Låda 1975:48H-57	Acc nr 1975:48K	Datum 1973
--------------------------	----------------------------	---------------------------	----------------------

Motiv
Loftbod uppförd i knuttimmer

Kommentarer
Flyttad från byn Solberga till Regna hembygdsgård
Mått: 4,9 x 4,1 meter

Kommundel Regna	Plats Regna hembygdsgård
---------------------------	------------------------------------

Arkivbildare Finspångs Kommun	Fotograf Olof Backström
---	-----------------------------------

Regna

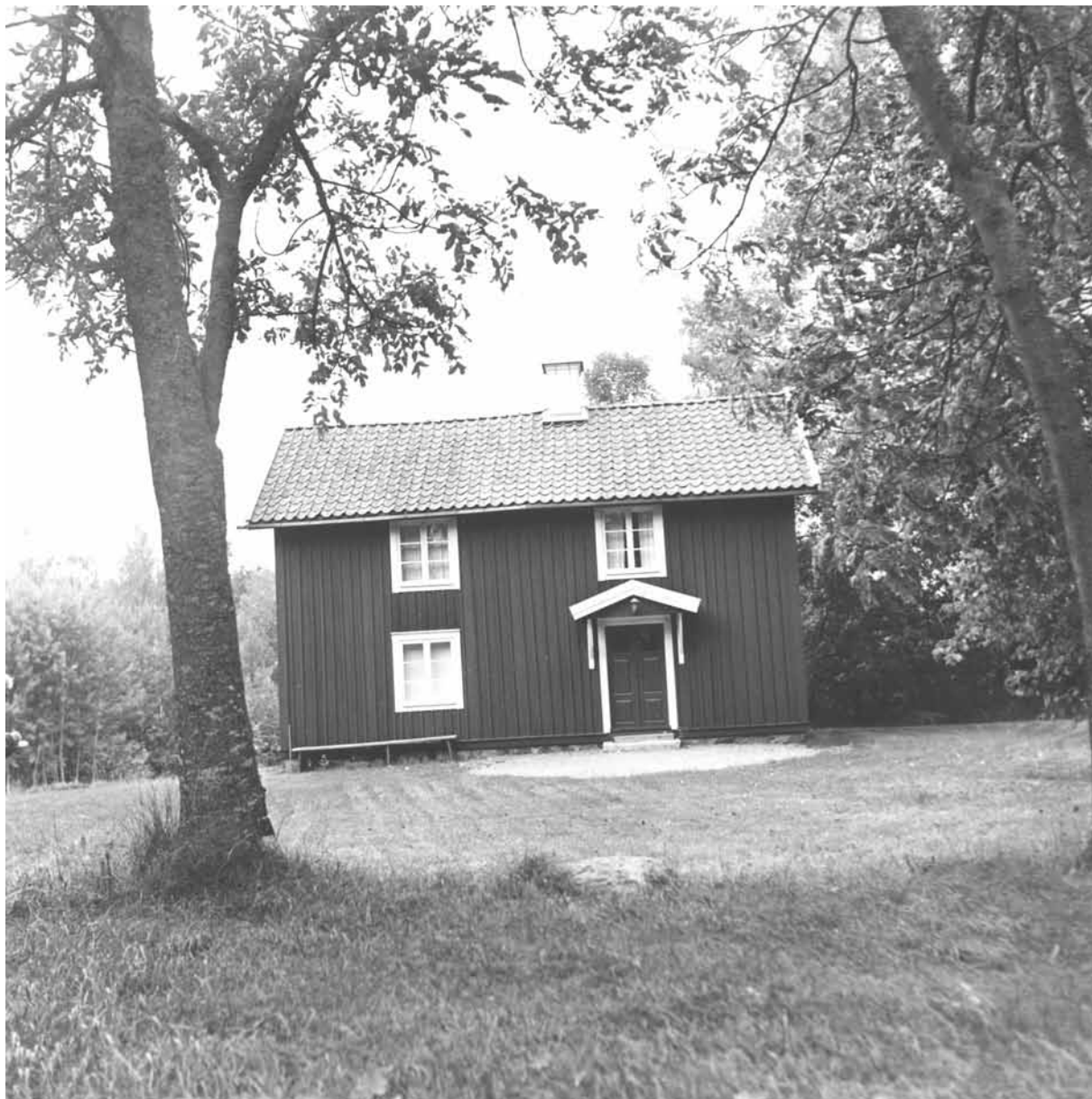


Bild nr
OB0154

Låda
1975:48H-57

Acc nr
11975:48L

Datum
1973

Motiv

Stuga vid Regna hembygdsgård

Kommentarer

Stuga, uppförd av timmer och brädfodrad. Stugan är flyttad till Regna hembygdsgård från byn Solberga och var enligt uppgift sockenskräddarens bostad.

Mått: 9,3 x 6,2 meter

Kommundel

Regna

Plats

Regna hembygdsgård

Arkivbildare

Finspångs Kommun

Fotograf

Olof Backström

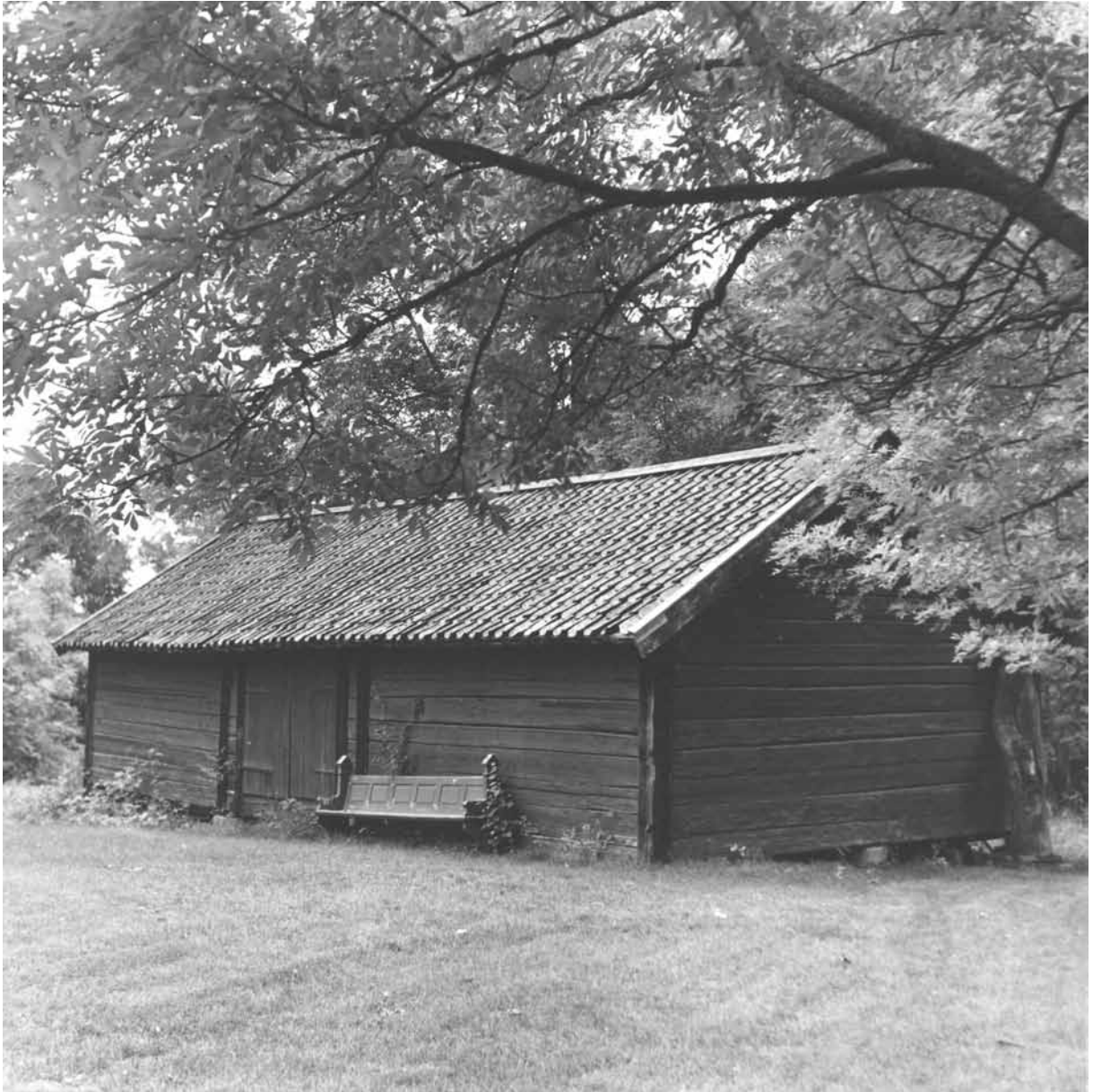


Bild nr
OB0155

Låda
1975:48H-57

Acc nr
1975:48M

Datum
1973

Motiv
Loge vid Regna hembygdsgård

Kommentarer
Loge, timrad i skiftesverk. Flyttad hit från byn Tyrisfall.
Mått: 13,3 x 5,5 meter

Kommundel
Regna

Plats
Regna hembygdsgård

Arkivbildare
Finspångs Kommun

Fotograf
Olof Backström

Regna



Bild nr OB0156	Låda 1975:48H-57	Acc nr 1975:48N	Datum 1973
--------------------------	----------------------------	---------------------------	----------------------

Motiv

Loge vid Regna hembygdsgård

Kommentarer

Körvandring vid loge, timrad i skiftesverk. Flyttad hit från byn Tyrisfall.

Mått: 13,3 x 5,5 meter

Kommundel

Regna

Plats

Regna hembygdsgård

Arkivbildare

Finspångs Kommun

Fotograf

Olof Backström



Bild nr
OB0157

Låda
1975:48H-57

Acc nr
1975:48O

Datum
1973

Motiv

Bod vid Regna hembygdsgård

Kommentarer

Timmerhus hitflyttat från Anstorp, något ombyggt. Används nu som kiosk

Mått: 5,2 x 3,0 meter

Kommundel

Regna

Plats

Regna hembygdsgård

Arkivbildare

Finspångs Kommun

Fotograf

Olof Backström

Regna



Bild nr
OB0158

Låda
1975:48H-57

Acc nr
1975:48P

Datum
1973

Motiv
Trolltall

Kommentarer

Trolltall. Två tallstammar har vuxit samman, så att det bildas ett hål eller öppning- Om man drog ett barn, som led av "skerven" eller engelska sjukan, genom ett sådant hål skulle barnet bli friskt, Detta skulle helst ske en torsdagsnatt- En uppgift från annat håll omtalar att denna vidskepelse levde kvar ända in på 1900-talet.

Kommundel
Regna

Plats
Regna hembygdsgrd

Arkivbildare
Finspångs Kommun

Fotograf
Olof Backström



Bild nr
OB0159

Låda
1975:48H-57

Acc nr
1975:48Q

Datum
1973

Motiv
Gärdsgård

Kommentarer

Kommundel
Regna

Plats
Regna hembygdsgård

Arkivbildare
Finspångs Kommun

Fotograf
Olof Backström

Regna



Bild nr
OB0160

Låda
1975:48H-57

Acc nr
1975:48R

Datum
1973

Motiv
Gärsgård med enstö och "hank"

Kommentarer

Kommundel
Regna

Plats
Regna hembygdsgård

Arkivbildare
Finspångs Kommun

Fotograf
Olof Backström



Bild nr
OB0161

Låda
1975:48H-57

Acc nr
1975:49

Datum
1973

Motiv
Vita huset

Kommentarer

Regna första folkskola. Uppförd 1824 tack vare en donation av lantbrukaren Nils Renström. Från början byggt av timmer, men senare spritputsad. Huset innehöll även ett kommunalrum.

Mått: 11,4 x 8,2 meter

Kommundel
Regna

Plats
Regna kyrkby

Arkivbildare
Finspångs Kommun

Fotograf
Olof Backström

Regna



Bild nr
OB0162

Låda
1975:48H-57

Acc nr
1975:49A

Datum
1973

Motiv

Syrenbuske vid Vita Huset i Regna

Kommentarer

Syrenbuske, troligen lika gammal som skolhuset

Kommundel

Regna

Plats

Regna kyrkby

Arkivbildare

Finspångs Kommun

Fotograf

Olof Backström



Bild nr
OB0163

Låda
1975:48H-57

Acc nr
1975:50

Datum
1973

Motiv
Regna kyrka

Kommentarer

Byggd 1785. Ombyggd efter en brand 1913, då de gamla ytterväggarna kunde användas

Kommundel
Regna

Plats
Regna kyrkby

Arkivbildare
Finspångs Kommun

Fotograf
Olof Backström

Regna



Bild nr
OB0164

Låda
1975:48H-57

Acc nr
1975:51

Datum
1973

Motiv

Bratteberg, Regna gästgivaregård

Kommentarer

Stora huset, enligt uppgift uppfört 1684, byggt av timmer och senare brädfodrat. Har ombyggt flera gånger.

Mått: 10,0 x 6,9 meter

Lilla huset till höger på bilden är uppfört senare.

Kommundel

Regna

Plats

Regna kyrkby

Arkivbildare

Finspångs Kommun

Fotograf

Olof Backström



Bild nr
OB0165

Låda
1975:48H-57

Acc nr
1975:52

Datum
1973

Motiv

Liljedalen, ladugård med loge

Kommentarer

Uppförd i timmer men utan knutskallar.

Mått: 17,8 x 6,8 meter

Kommundel

Regna

Plats

Liljedalen

Arkivbildare

Finspångs Kommun

Fotograf

Olof Backström

Regna



Bild nr
OB0166

Låda
1975:48H-57

Acc nr
1975:52A

Datum
1973

Motiv

Liljedalen, ladugård med loge

Kommentarer

OBS! den vackra timringen

Kommundel

Regna

Plats

Liljedalen

Arkivbildare

Finspångs Kommun

Fotograf

Olof Backström



Bild nr
OB0167

Låda
1975:48H-57

Acc nr
1975:53

Datum
1973

Motiv

Regnaholms slott

Kommentarer

Byggnaden, som är uppförd som ett säteri, ligger på en ö i sjön Regnaren, där sundet mot landsidan blivit igenfyllt. I andra våningen, till vänster om ingången, kan man vid tjanliga ljusförhållanden se "Gubben i rutan". Enligt traditionen skall en ägare, Gyllenkrok, under ett åskväder ha suttit vid fönstret. Genom blixstens påverkan fastnade hans bild på glasrutan.

Kommundel

Regna

Plats

Regnaholm

Arkivbildare

Finspångs Kommun

Fotograf

Olof Backström

Regna



Bild nr
OB0168

Låda
1975:48H-57

Acc nr
1975:53A

Datum
1973

Motiv

Orangeriet vid Regnaholms slott

Kommentarer

Mått: 14,5 x 6,9 meter

Kommundel

Regna

Plats

Regnaholm

Arkivbildare

Finspångs Kommun

Fotograf

Olof Backström



Bild nr
OB0169

Låda
1975:48H-57

Acc nr
1975:53B

Datum
1973

Motiv
Gyllenkroksastrakanen vid Regnaholms slott

Kommentarer
Stamträdet för äppelsorten Gyllenkroksastrakaner

Kommundel
Regna

Plats
Regnaholm

Arkivbildare
Finspångs Kommun

Fotograf
Olof Backström

Regna



Bild nr
OB0170

Låda
1975:48H-57

Acc nr
1975:54

Datum
1973

Motiv

Gränsmärke vid djupedal mellan Hälla by och Börgöls bruks ägor

Kommentarer

Kommundel
Regna

Plats
Djupedal

Arkivbildare
Finspångs Kommun

Fotograf
Olof Backström



Bild nr	Låda	Acc nr	Datum
OB0171	1975:48H-57	1975:55	1973

Motiv
Hästkostenen

Kommentarer
Gränsmärke mellan 4 gårdar, 3 socknar och 2 län. Ett märke liknande en hästsko finns på stenen. Om märket tillkommit genom naturens påverkan eller människohand vet man ej. Enligt sägnen ett märke efter Odins häst Sleipner.

Kommundel	Plats
Regna	

Arkivbildare	Fotograf
Finspångs Kommun	Olof Backström

Regna



Bild nr OB0172	Låda 1975:48H-57	Acc nr 1975:55A	Datum 1973
Motiv Hästkostenen			
Kommentarer Närbild av hästskomärket			
Kommundel Regna	Plats		
Arkivbildare Finspångs Kommun	Fotograf Olof Backström		



Bild nr	Låda	Acc nr	Datum
OB0173	1975:48H-57	1975:56	1973

Motiv

Stensättning i närheten av hästskostenen

Kommentarer

På gränsen mellan Södermanland och Östergötland.

Enligt traditionen fick kungen inom dessa stenar avge sin kungaförsäkran innan han red in i Östergötland på sin eriksgata

Kommundel

Regna

Plats

Arkivbildare

Finspångs Kommun

Fotograf

Olof Backström

Regna



Bild nr
OB0174

Låda
1975:48H-57

Acc nr
1975:57

Datum
1973

Motiv
Regna prästgård

Kommentarer

Kommundel
Regna

Plats

Arkivbildare
Finspångs Kommun

Fotograf
Olof Backström



Bild nr
OB0109

Låda
1977:1-17

Acc nr
1977:1

Datum
1977

Motiv

Loftbod vid Sägartorp, Regnabotten

Kommentarer

Boden är uppförd på 1780-talet och var ursprungligen knuttimrad

Kommundel

Regna

Plats

Regnabotten

Arkivbildare

Finspångs Kommun

Fotograf

Olof Backström

Regna



Bild nr
OB0110

Låda
1977:1-17

Acc nr
1977:2

Datum
1977

Motiv

Ladugård vid Sågartorp, Regnabotten

Kommentarer

Ombyggd ett flertal gånger. Ursprungliga delen uppfördes enligt datum på en av väggstockarna år 1786

Kommundel

Regna

Plats

Regnabotten

Arkivbildare

Finspångs Kommun

Fotograf

Olof Backström



Bild nr
OB0111

Låda
1977:1-17

Acc nr
1977:3

Datum
1977

Motiv

Slätterlada, vid Värma i södra delen av Regna socken

Kommentarer

Kommundel
Regna

Plats
Värma

Arkivbildare
Finspångs Kommun

Fotograf
Olof Backström

Finspång är den attraktiva kommunen
i en spännande region, där vi skapar
utveckling och livskvalité genom
samverkan, öppenhet och nytänkande.



FINSPÅNG

FINSPÅNGS KOMMUN | Bergslagsvägen 13-15 | 612 80 Finspång | Telefon 0122-850 00 | Fax 0122-850 33
post@finspang.se | www.finspang.se | Organisationsnummer 212000-0423

www.finspang.se